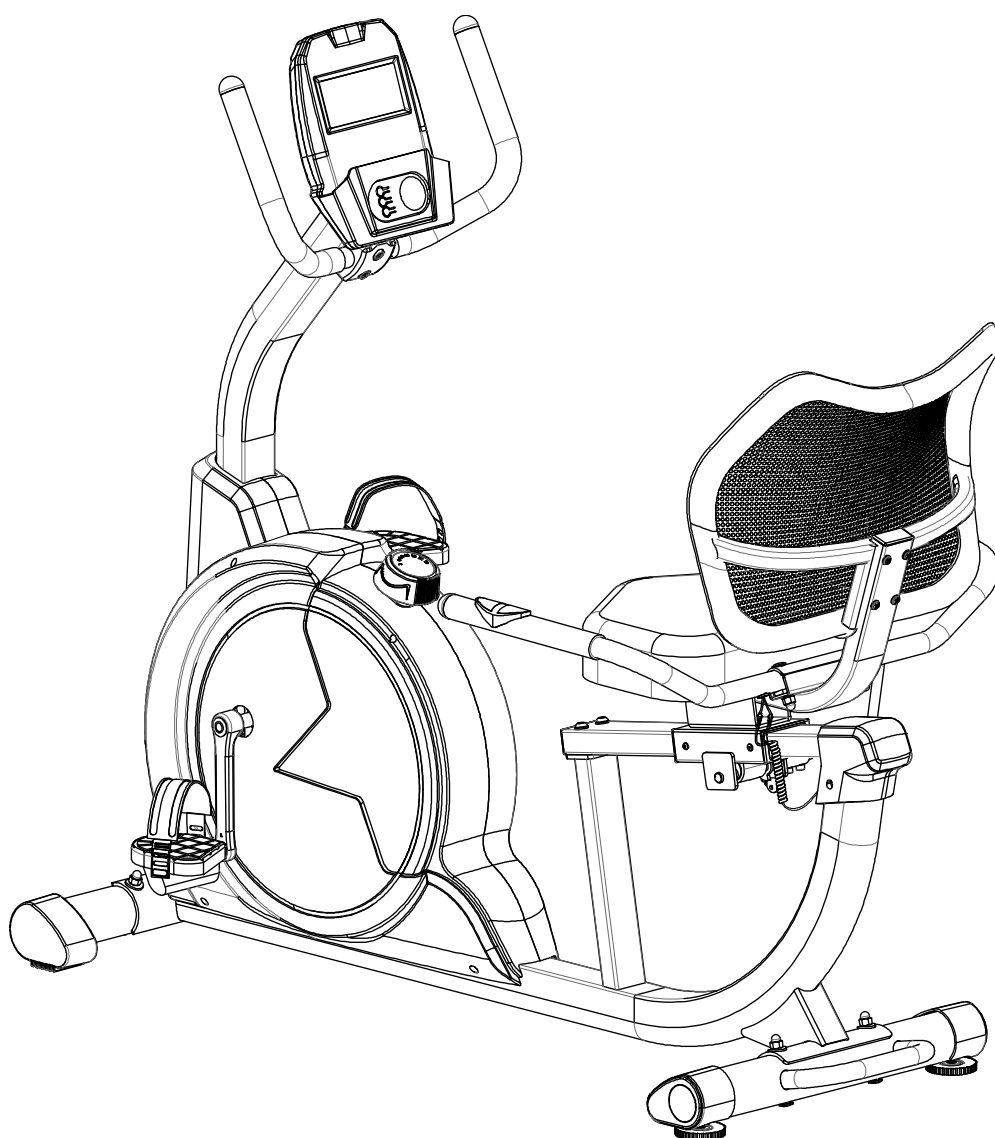


PEGASUS®

ΜΑΓΝΗΤΙΚΟ ΚΑΘΙΣΤΟ ΠΟΔΗΛΑΤΟ “B10”

ΕΓΧΕΙΡΙΔΙΟ ΧΡΗΣΗΣ



ΣΗΜΑΝΤΙΚΟ: Διαβάστε όλες τις οδηγίες προσεκτικά πριν τη χρήση αυτού του προϊόντος.
Κρατήστε το εγχειρίδιο χρήσης για μελλοντική αναφορά.

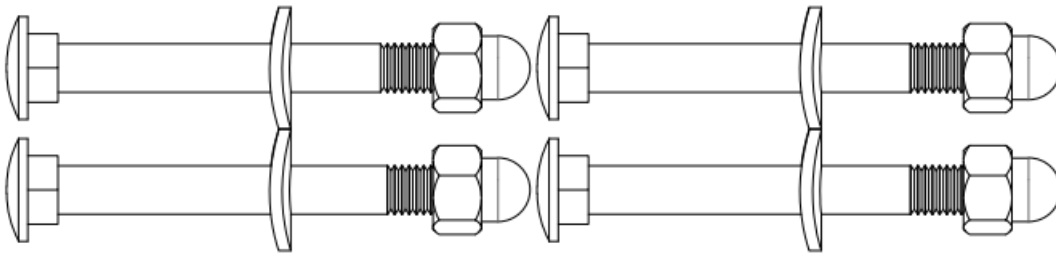
ΣΗΜΑΝΤΙΚΕΣ ΠΛΗΡΟΦΟΡΙΕΣ ΑΣΦΑΛΕΙΑΣ

Σας ευχαριστούμε για την επιλογή του προϊόντος μας. Για να εξασφαλίσετε την ασφάλεια και την υγεία σας, παρακαλούμε χρησιμοποιήστε προσεκτικά αυτόν τον εξοπλισμό. Είναι σημαντικό να διαβάσετε ολόκληρο το εγχειρίδιο πριν τη συναρμολόγηση και τη χρήση του εξοπλισμού. Η ασφαλής και αποτελεσματική χρήση μπορεί να επιτευχθεί μόνο εάν ο εξοπλισμός συναρμολογηθεί, συντηρηθεί και χρησιμοποιηθεί καταλλήλως. Είναι δική σας ευθύνη να βεβαιωθείτε ότι όλοι οι χρήστες του εξοπλισμού είναι ανήμεροι για όλες τις προειδοποιήσεις και τις προφυλάξεις.

1. Πριν ξεκινήσετε ένα πρόγραμμα άσκησης πρέπει να συμβουλευτείτε τον γιατρό σας για να εξακριβώσετε εάν έχετε ιατρικά ή σωματικά προβλήματα που μπορεί να θέσουν σε κίνδυνο την υγεία σας ή να εμποδίσουν τη σωστή χρήση του εξοπλισμού. Η συμβουλή του γιατρού σας είναι απαραίτητη εάν παίρνετε φάρμακα που ίσως επηρεάζουν τον καρδιακό παλμό, την πίεση ή τα επίπεδα χοληστερίνης.
2. Να προσέχετε τα σημάδια του σώματός σας. Η λάθος ή η υπερβολική άσκηση μπορεί να βλάψει την υγεία σας. Σταματήστε την άσκηση εάν αισθανθείτε κάποιο από τα παρακάτω συμπτώματα: πόνος, στηθάγχη, αρρυθμία, δύσπνοια, ζάλη ή ναυτία. Εάν αισθανθείτε κάποιο από αυτά τα συμπτώματα, πρέπει να συμβουλευτείτε τον γιατρό σας πριν συνεχίσετε το πρόγραμμα άσκησης.
3. Κρατήστε τα παιδιά και τα κατοικίδια μακριά από τον εξοπλισμό. Ο εξοπλισμός είναι σχεδιασμένος μόνο για χρήση από ενήλικους.
4. Χρησιμοποιήστε τον εξοπλισμό σε μία σταθερή, επίπεδη επιφάνεια με ένα προστατευτικό ταπέτο για το δάπεδο ή το χαλί σας. Για να εξασφαλίσετε την ασφάλειά σας, ο εξοπλισμός θα πρέπει να έχει 60cm ελεύθερη επιφάνεια γύρω του.
5. Βεβαιωθείτε ότι όλα τα παξιμάδια και οι βίδες είναι καλά σφιγμένα πριν τη χρήση του εξοπλισμού. Η ασφάλεια του εξοπλισμού μπορεί να διατηρηθεί μόνο εάν επιθεωρείται συχνά για σημάδια φθοράς ή/και βλάβης.
6. Συνιστάται να λιπαίνετε τα κινούμενα μέρη σε μηνιαία βάση.
7. Να χρησιμοποιείτε πάντοτε τον εξοπλισμό όπως προορίζεται. Εάν βρείτε ελαττωματικά εξαρτήματα κατά τη συναρμολόγηση ή τον έλεγχο του εξοπλισμού ή εάν ακούσετε ασυνήθιστο θόρυβο κατά τη διάρκεια της άσκησης, σταματήστε αμέσως τη χρήση του εξοπλισμού και μη χρησιμοποιήσετε τον εξοπλισμό μέχρι την επίλυση του προβλήματος.
8. Να φοράτε κατάλληλο ρουχισμό κατά τη χρήση του εξοπλισμού. Να αποφύγετε τα αέρινα ρούχα που ίσως πιαστούν στον εξοπλισμό.
9. Να μην τοποθετείτε τα δάχτυλά σας ή αντικείμενα στα κινούμενα μέρη του εξοπλισμού.
10. Το μέγιστο βάρος χρήστη είναι 110kg.
11. Αυτός ο εξοπλισμός δεν είναι κατάλληλος για θεραπευτική χρήση.
12. Να κινείστε με προσοχή όταν σηκώνετε ή μετακινείτε τον εξοπλισμό. Να χρησιμοποιείτε σωστή τεχνική άρσης και να ζητήσετε βοήθεια εάν είναι απαραίτητο.
13. Το προϊόν είναι σχεδιασμένο για χρήση σε δροσερό, ξηρό περιβάλλον. Πρέπει να αποφύγετε την αποθήκευση σε ακραίες θερμοκρασίες ή περιοχές με υγρασία που ίσως προκαλέσουν διάβρωση ή άλλα προβλήματα.
14. Αυτός ο εξοπλισμός είναι σχεδιασμένος μόνο για χρήση σε εσωτερικό χώρο! Δεν είναι προορίζεται για επαγγελματική χρήση!

ΠΕΡΙΕΧΟΜΕΝΑ ΕΡΓΑΛΕΙΑ

STEP 1

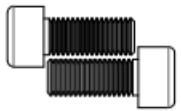


#48 Bolt M8*70
4PCS

#49 Big cruce washer $\Phi 8^* \Phi 20^* 2.0$
4PCS

#38 Cap nut M8
4PCS

STEP 3

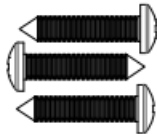


#28 Bolt M6*15
2PCS



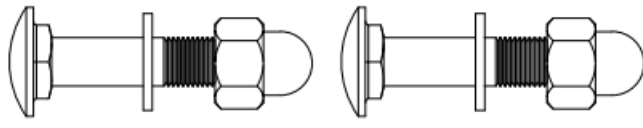
#41 ST4.2*20
2PCS

STEP 4



#34 Screw ST4.2*20
3PCS

STEP 7



#36 Bolt M8x45
2PCS

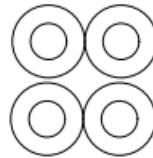
#37 Washer $\phi 8^* \phi 16^* 1.5$
2PCS

#38 Cap nut M8
2PCS

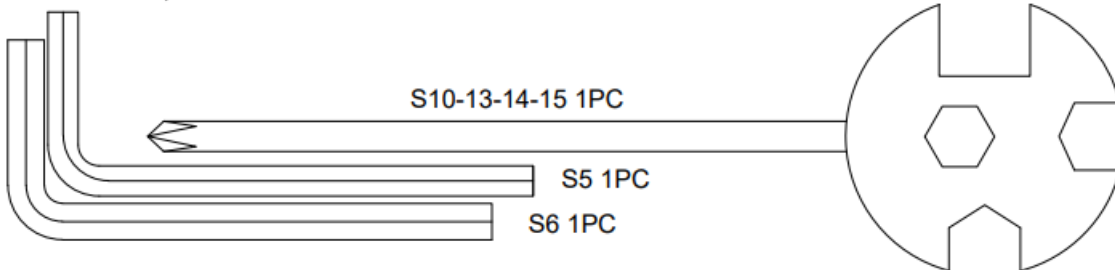
STEP 8



#14 Bolt M6*40 4PCS



Washer $\phi 12^* \phi 6^* 1.0$ 4PCS

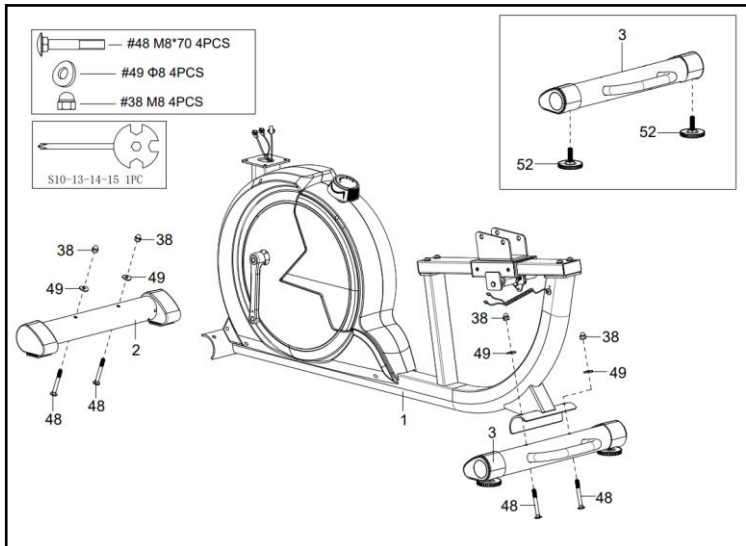


S10-13-14-15 1PC

S5 1PC

S6 1PC

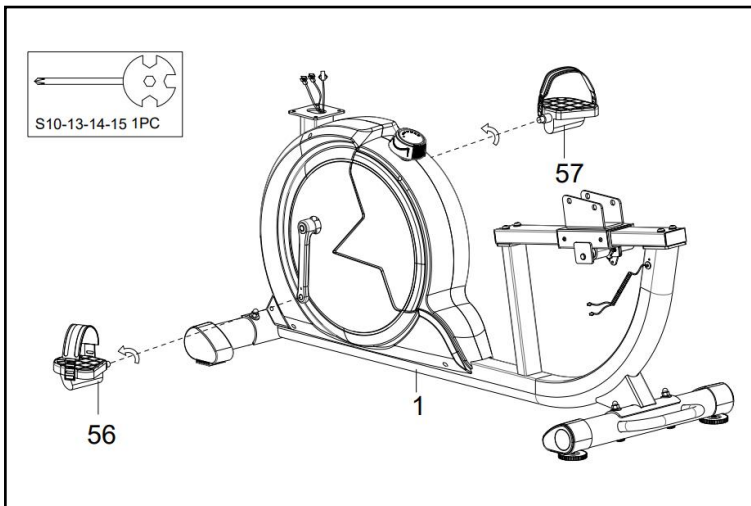
ΟΔΗΓΙΕΣ ΣΥΝΑΡΜΟΛΟΓΗΣΗΣ



ΒΗΜΑ 1:

Τοποθετήστε τους 2 **Ευθυγραμμιστές Εδάφους (52)** στον **Πίσω Σταθεροποιητή (3)** με το χέρι.

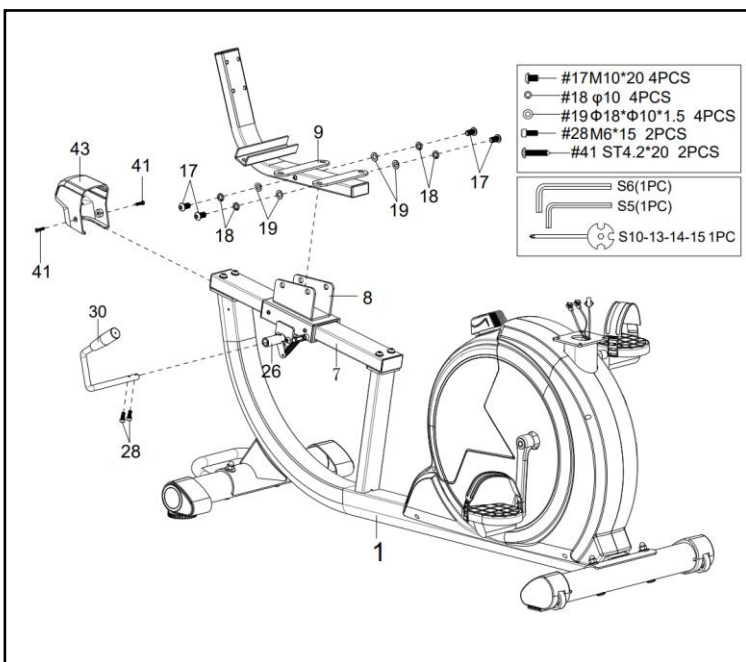
Προσαρτήστε τον **Εμπρόσθιο Σταθεροποιητή (2)** και τον **Πίσω Σταθεροποιητή (3)** στο **Κυρίως Πλαίσιο (1)** με 4 **Βίδες (48)**, 4 **Κυρτές Ροδέλες (49)** και 4 **Παξιμάδια (38)**.



ΒΗΜΑ 2:

Ευθυγραμμίστε το **Αριστερό Πεντάλ (56)** με το **Αριστερό Μπράτσο Πεντάλ (80)** σε 90° και εισάγετε προσεκτικά το πεντάλ στο μπράτσο. Στρίψτε το **Αριστερό Πεντάλ (56) αριστερόστροφα** όσο πιο σφιχτά μπορείτε με τα χέρια σας και έπειτα σφίξτε τα με **Κλειδί** για να τα ασφαλίσετε.

Ευθυγραμμίστε το **Δεξί Πεντάλ (57)** με το **Δεξί Μπράτσο Πεντάλ (81)** σε 90° και εισάγετε προσεκτικά το πεντάλ στο μπράτσο. Στρίψτε το **Δεξί Πεντάλ (57) δεξιόστροφα** όσο πιο σφιχτά μπορείτε με τα χέρια σας και έπειτα σφίξτε τα με **Κλειδί** για να τα ασφαλίσετε.



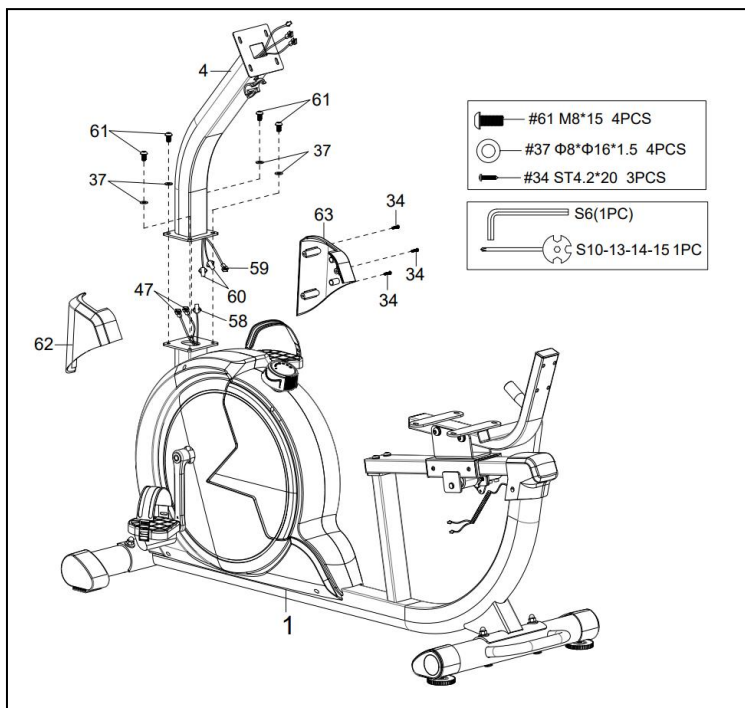
ΒΗΜΑ 3:

Προσαρτήστε τη **Λαβή Φρένου (30)** στον **Συνδετικό Άξονα (26)** με 2 **Βίδες (28)**.

Αφαιρέστε 4 **Ροδέλες (19)**, 4 **Ροδέλες Ασφαλείας (18)** και 4 **Βίδες (17)** από το **Βραχίονα Στήριξης Καθίσματος (9)**.

Προσαρτήστε το **Βραχίονα Στήριξης Καθίσματος (9)** στο **Σωλήνα Ρύθμισης Καθίσματος (8)** με τις 4 **Ροδέλες (19)**, τις 4 **Ροδέλες Ασφαλείας (18)** και τις 4 **Βίδες (17)** που αφαιρέθηκαν προηγουμένως.

Προσαρτήστε το 1 **Κάλυμμα Ράγας Κύλισης (43)** στο **Σωλήνα Κύλισης (7)** με 2 **Βίδες (41)**.

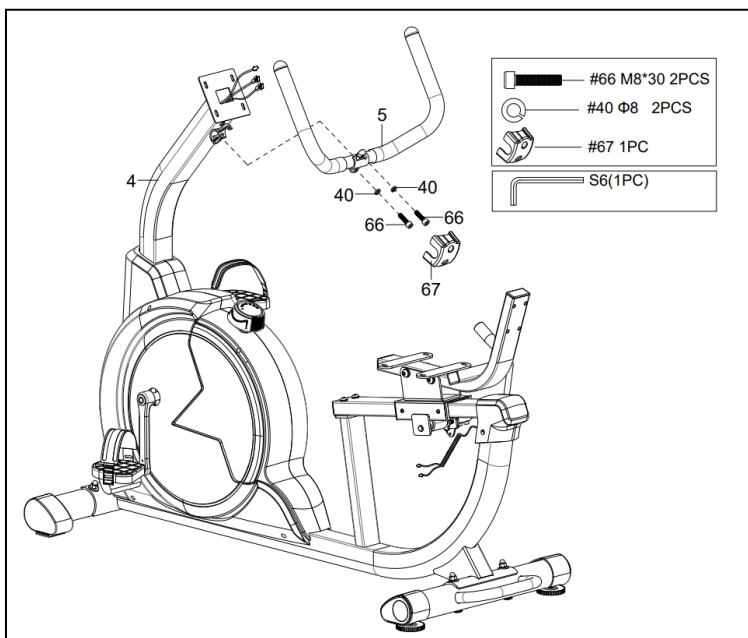


ΒΗΜΑ 4:

Αφαιρέστε 4 Βίδες (61) και 4 Ροδέλες (37) από το Κυρίως Πλαίσιο (1). Συνδέστε το Καλώδιο Παλμών της Κονσόλας (60) με την Υποδοχή Καλωδίου Παλμών (47) του Ορθοστάτη Κονσόλας. Συνδέστε το Καλώδιο Αισθητήρα της Κονσόλας (59) με την Υποδοχή του Καλωδίου Αισθητήρα (58) του Ορθοστάτη. Εισάγετε τα συνδεδεμένα καλώδια στον Ορθοστάτη Κονσόλας (4). Προσαρτήστε τον Ορθοστάτη Κονσόλας (4) στο Κυρίως Πλαίσιο (1) με τις 4 Βίδες (61) και τις 4 Ροδέλες (37) που αφαιρέθηκαν προηγουμένως. Σφίξτε και ασφαλίστε με Κλειδί Allen.

Προσαρτήστε το Αριστερό & Δεξί Διακοσμητικό Κάλυμμα (62 & 63) στον οπτό the Ορθοστάτη Κονσόλας (4) με 3 Βίδες (34).

ΣΗΜΕΙΩΣΗ: Προσοχή μην τσακίσετε τα καλώδια όταν προσαρτάτε τον Ορθοστάτη Κονσόλας (4) στο Κυρίως Πλαίσιο (1).

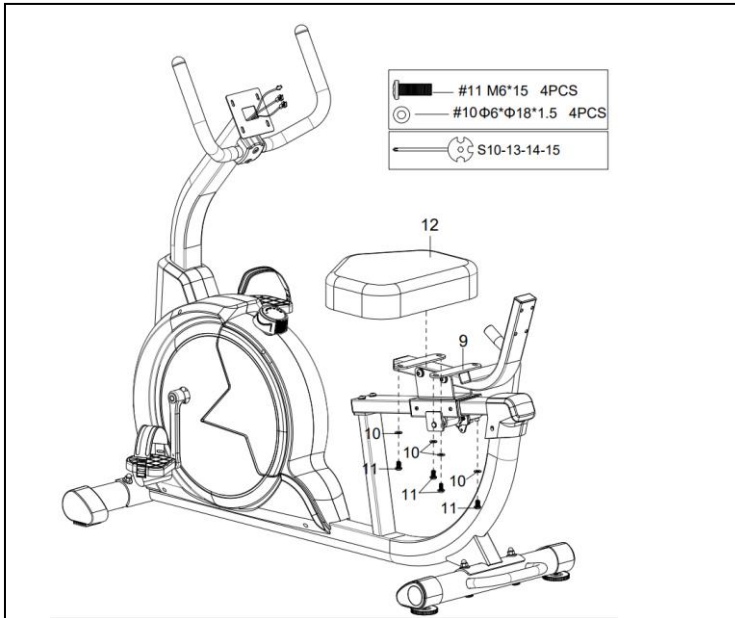


ΒΗΜΑ 5:

Αφαιρέστε 2 Βίδες (66) και 2 Ροδέλες Ασφαλείας (40) από τον Ορθοστάτη Κονσόλας (4) με Κλειδί Allen.

Προσαρτήστε τις Χειρολαβές (5) στον Ορθοστάτη Κονσόλας (4) με τις 2 Βίδες (66) και τις 2 Ροδέλες Ασφαλείας (40) που αφαιρέθηκαν προηγουμένως. Σφίξτε και ασφαλίστε με Κλειδί Allen.

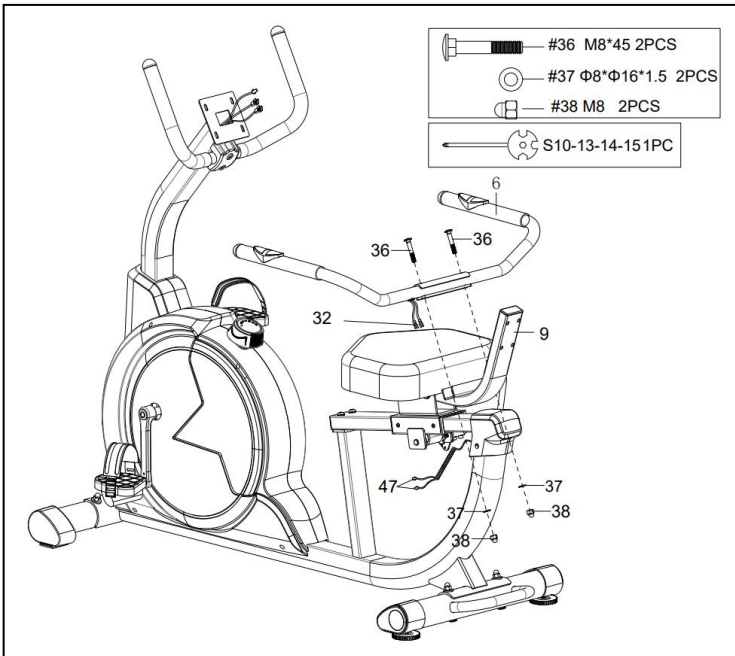
Τοποθετήστε το Κάλυμμα Ένωσης Χειρολαβών (67) στις Χειρολαβές (5) με το χέρι.



ΒΗΜΑ 6:

Αφαιρέστε 4 Βίδες (11) και 4 Ροδέλες (10) από το Κάθισμα (12) με Κλειδί Allen.

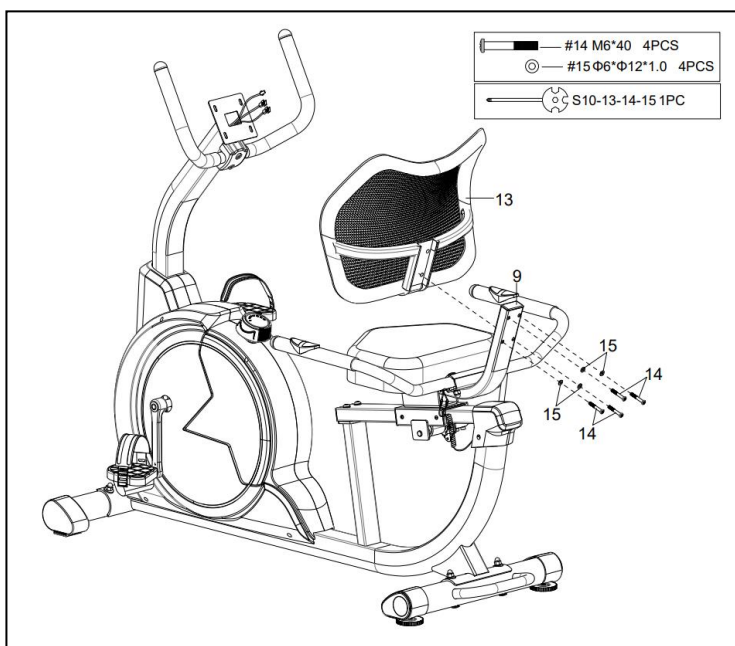
Τοποθετήστε το Κάθισμα (12) στο Βραχίονα Στήριξης Καθίσματος (9) με τις 4 Βίδες (11) και τις 4 Ροδέλες (10) που αφαιρέθηκαν προηγουμένως. Σφίξτε και ασφαλίστε με Κλειδί.



ΒΗΜΑ 7:

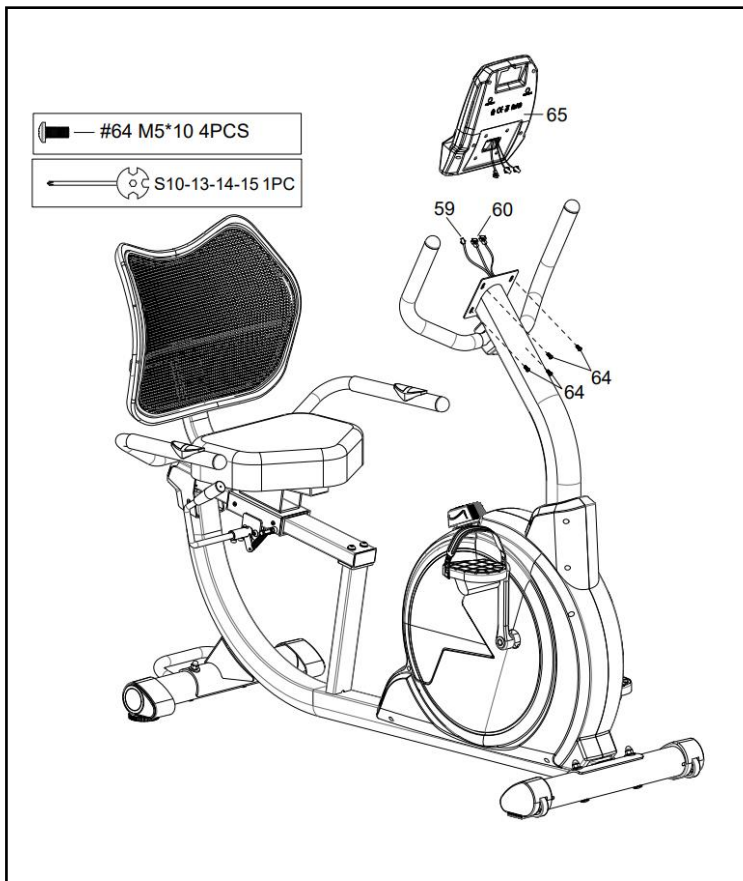
Προσαρτήστε τις Λαβές Καθίσματος (6) στο Βραχίονα Στήριξης Καθίσματος (9) με 2 Βίδες (36), 2 Ροδέλες (37) και 2 Παξιμάδια (38). Σφίξτε και ασφαλίστε με Κλειδί.

Ενώστε το Καλώδιο Αισθητήρα Παλμών Λαβών (32) με την Υποδοχή του Καλωδίου Αισθητήρα Παλμών (47) του Καθίσματος.



ΒΗΜΑ 8:

Τοποθετήστε την Πλάτη Καθίσματος (13) στο Βραχίονα Στήριξης Καθίσματος (9) με 4 Βίδες (14) και 4 Ροδέλες (15). Σφίξτε και ασφαλίστε με Κλειδί.



ΒΗΜΑ 9:

Αφαιρέστε 4 **Βίδες (64)** από το πίσω μέρος της **Κονσόλας (65)** με **Κλειδί**.

Συνδέστε το **Καλώδιο Παλμών (60)** και το **Καλώδιο Αισθητήρα (59)** με τα αντίστοιχα **Καλώδια Κονσόλας**. Έπειτα εισάγετέ τα στον **Ορθοστάτη Κονσόλας (4)**.

Τοποθετήστε την **Κονσόλα (65)** στο πάνω μέρος του **Ορθοστάτη Κονσόλας (4)** με τις 4 **Βίδες (64)** που αφαιρέθηκαν προηγουμένως. Σφίξτε και ασφαλίστε με **Κλειδί**.

Η συναρμολόγηση έχει ολοκληρωθεί!

ΚΟΝΣΟΛΑ



ΛΕΙΤΟΥΡΓΙΕΣ ΠΛΗΚΤΡΩΝ

- MODE**
1. Πιέστε το για να επιλέξετε να ρυθμίσετε ώρα, λεπτά, έτος, μήνα και ημερομηνία.
 2. Πιέστε το για να επιλέξετε να προκαθορίσετε στόχο Χρόνου (TIME), Απόστασης (DISTANCE), Θερμίδων (CALORIES) και Καρδιακών Παλμών (PULSE).
 3. Πιέστε το για να επιλέξετε την λειτουργία που θα εμφανίζεται στην κύρια οθόνη, ή για να μπειτε στην λειτουργία αυτή μετά τη ρύθμιση.
 4. Πατήστε το για να επιβεβαιώσετε την ρυθμισμένη τιμή φύλου, ηλικίας, ύψους και βάρους.
 5. Πατήστε το παρατεταμένα για 2 δευτερόλεπτα για να επαναφέρετε όλες τις τιμές των τρεχόντων δεδομένων στο 0 (ημερολόγιο, ώρα) και να μπειτε στην λειτουργία ρύθμισης. (Όταν ο χρήστης αντικαθιστά τις μπαταρίες, όλες οι τιμές επαναφέρονται αυτόματα στο 0.)
- SET**
1. Για να ρυθμίσετε την ώρα, τα λεπτά, το έτος, τον μήνα και την ημερομηνία.
 2. Για να ρυθμίσετε την τιμή στόχου Χρόνου, Απόστασης, Θερμίδων και Καρδιακών Παλμών. Μπορείτε να το πατήσετε παρατεταμένα για γρήγορη αύξηση της τιμής. (Η Κονσόλα σας πρέπει να είναι λειτουργία αναμονής.)
 3. Για να ρυθμίσετε τα προσωπικά σας δεδομένα φύλου, ηλικίας, ύψους και βάρους για τον έλεγχο Σωματικού Λίπους.
- RESET**
- Πατήστε το για να επαναφέρετε την τιμή της λειτουργίας, ενώ την ρυθμίζετε.
Πατήστε το παρατεταμένα για 2 δευτερόλεπτα για να επαναφέρετε όλες τις τιμές των τρεχόντων δεδομένων στο 0 (ημερολόγιο, ώρα) και να μπειτε στην λειτουργία ρύθμισης. (Όταν ο χρήστης αντικαθιστά τις μπαταρίες, όλες οι τιμές επαναφέρονται αυτόματα στο 0.)

ΛΕΙΤΟΥΡΓΙΕΣ

- SCAN** Αυτόματη εμφάνιση ένδειξης κάθε λειτουργίας στη σειρά με εναλλαγή 6 δευτερολέπτων. Η σειρά εμφάνισης στην κύρια οθόνη είναι RPM (Επαναλήψεις ανά λεπτό) - Speed (Ταχύτητα) - Time (Χρόνος) - Distance (Απόσταση) - Calorie (Θερμίδες) - Pulse (Παλμοί).
- TIME** Εμφανίζει τον συνολικό χρόνο με εύρος 00:00 - 99:59. Ο χρήστης μπορεί να επαναφέρει τον στόχο χρόνου πατώντας τα πλήκτρα SET & MODE. Κάθε διαβάθμιση ρύθμισης είναι 1 λεπτό.
- RPM** Εμφανίζει τις Επαναλήψεις ανά Λεπτό (RPM). Μετά την εκκίνηση της άσκησης οι ενδείξεις RPM & SPEED θα εναλλάσσονται στην οθόνη κάθε 6 δευτερόλεπτα.
- SPEED** Εμφανίζει την τρέχουσα ταχύτητα άσκησης. Μέγιστη ταχύτητα: 99.9 km/h ή mile/h.
- DISTANCE** Εμφανίζει την συνολική απόσταση με εύρος 0.00 - 99.99 km/mile. Ο χρήστης μπορεί να επαναφέρει τον στόχο απόστασης πατώντας τα πλήκτρα SET & MODE. Κάθε διαβάθμιση ρύθμισης είναι 0.5 km/mile.

CALORIES Εμφανίζει τις θερμίδες που καταναλώθηκαν κατά την άσκηση, με εύρος 0 - 999. Ο χρήστης μπορεί να επαναφέρει τον στόχο πριν την άσκηση πατώντας τα πλήκτρα SET & MODE. Κάθε διαβάθμιση ρύθμισης είναι 10 cal.

Σημείωση: Τα δεδομένα αυτά αποτελούν έναν απλό οδηγό για τη σύγκριση διαφορετικών κύκλων άσκησης που δεν μπορούν να χρησιμοποιηθούν ως ιατρικά δεδομένα.

PULSE Η οθόνη θα εμφανίσει τους καρδιακούς παλμούς του χρήστη ανά λεπτό κατά τη διάρκεια της άσκησης. Ο χρήστης μπορεί να επαναφέρει τον στόχο καρδιακών παλμών πατώντας τα πλήκτρα SET & MODE.

ΔΙΑΔΙΚΑΣΙΑ ΛΕΙΤΟΥΡΓΙΑΣ:

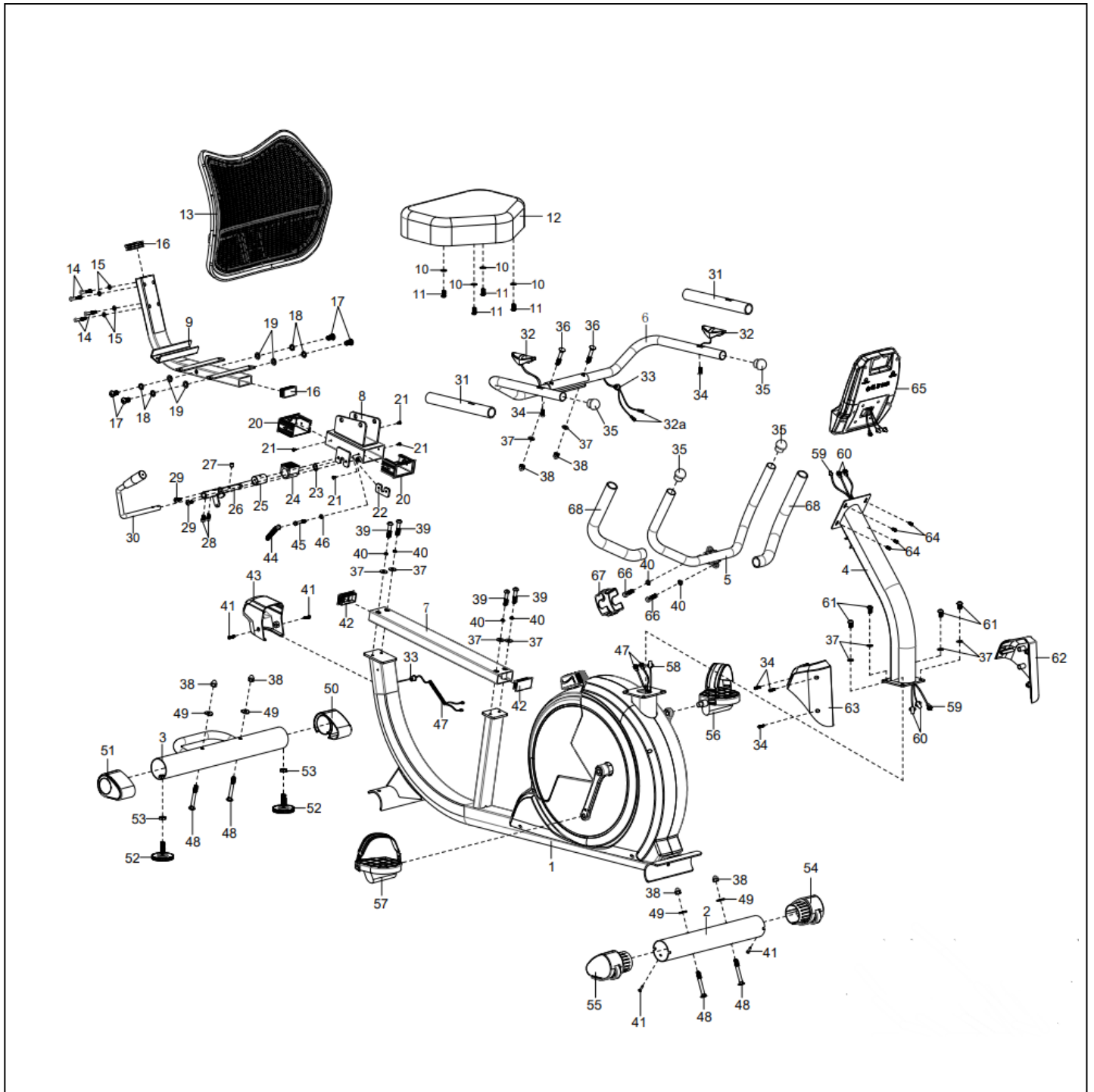
1. Ενεργοποίηση: Τοποθετήστε 2 μπαταρίες 1.5V UM-3 ή AA. Η Κονσόλα θα ξεκινήσει τον έλεγχο τμηματικά με ένα μακρύ ήχο μπιπ. (Όταν αντικαθίστανται οι μπαταρίες, όλες οι τιμές των λειτουργιών επαναφέρονται αυτόματα στο 0 ή στην προεπιλεγμένη τιμή.)
2. Επιλέξτε και προκαθορίστε την τιμή στόχου: Μπείτε στην λειτουργία ρύθμισης Χρόνου, Απόστασης, Θερμίδων και Στοχευμένων Καρδιακών Παλμών. Όταν βρίσκεστε στην λειτουργία ρύθμισης κάθε λειτουργίας, για παράδειγμα στην ρύθμιση χρόνου, όταν η τιμή αναβοσβήνει, μπορείτε να πατήσετε το πλήκτρο SET για να την ρυθμίσετε. Πατήστε το MODE για επιβεβαίωση ή για παράλειψη και μεταφορά στην επόμενη ρύθμιση. Η ρύθμιση Απόστασης & Θερμίδων είναι ίδια με την ρύθμιση Χρόνου.
3. Αφού ληφθεί σήμα ταχύτητας, κάθε μία από τις λειτουργίες SPEED (Ταχύτητα)- RPM (Επαναλήψεις ανά Λεπτό)- TIME (Χρόνος)- DISTANCE (Απόσταση)- CALORIES (Θερμίδες)- PULSE (Καρδιακοί Παλμοί) θα εμφανίζεται στην οθόνη με εναλλαγή 6 δευτερολέπτων, κατ' επανάληψη.
4. Μπορείτε επίσης να πατήσετε το MODE για να επιλέξετε μια μόνο λειτουργία να εμφανίζεται στην κύρια οθόνη, εκτός από RPM & Ταχύτητα. Οι ενδείξεις RPM & Ταχύτητας function θα εμφανίζονται στην οθόνη με εναλλαγή 6 δευτερολέπτων.
5. Αν έχετε προηγουμένως προκαθορίσει την τιμή κάποιας λειτουργίας, όταν ξεκινήσει η άσκηση, η λειτουργία αρχίζει την αντίστροφη μέτρηση από την τιμή στόχου. Όταν επιτευχθεί ο στόχος, η Κονσόλα θα βγάλει έναν ήχο ειδοποίησης και αν η άσκηση συνεχίσει, η λειτουργία θα αρχίσει να μετράει αυτόματα από το 0.
6. **Μέτρηση Καρδιακών Παλμών:** Αφού κρατήσετε παρατεταμένα για λίγα δευτερόλεπτα τους σένσορες στις λαβές, η οθόνη θα εμφανίσει τους τρέχοντες καρδιακούς σας παλμούς ανά λεπτό. Για μεγαλύτερη ακρίβεια μέτρησης, βεβαιωθείτε ότι κρατάτε τους σένσορες και με τις 2 σας παλάμες. Μπορείτε να προκαθορίσετε στόχο καρδιακών παλμών πριν την έναρξη της άσκησης. Όταν επιτευχθεί ο στόχος καρδιακών παλμών, η οθόνη θα βγάλει ήχο ειδοποίησης.

Σημείωση

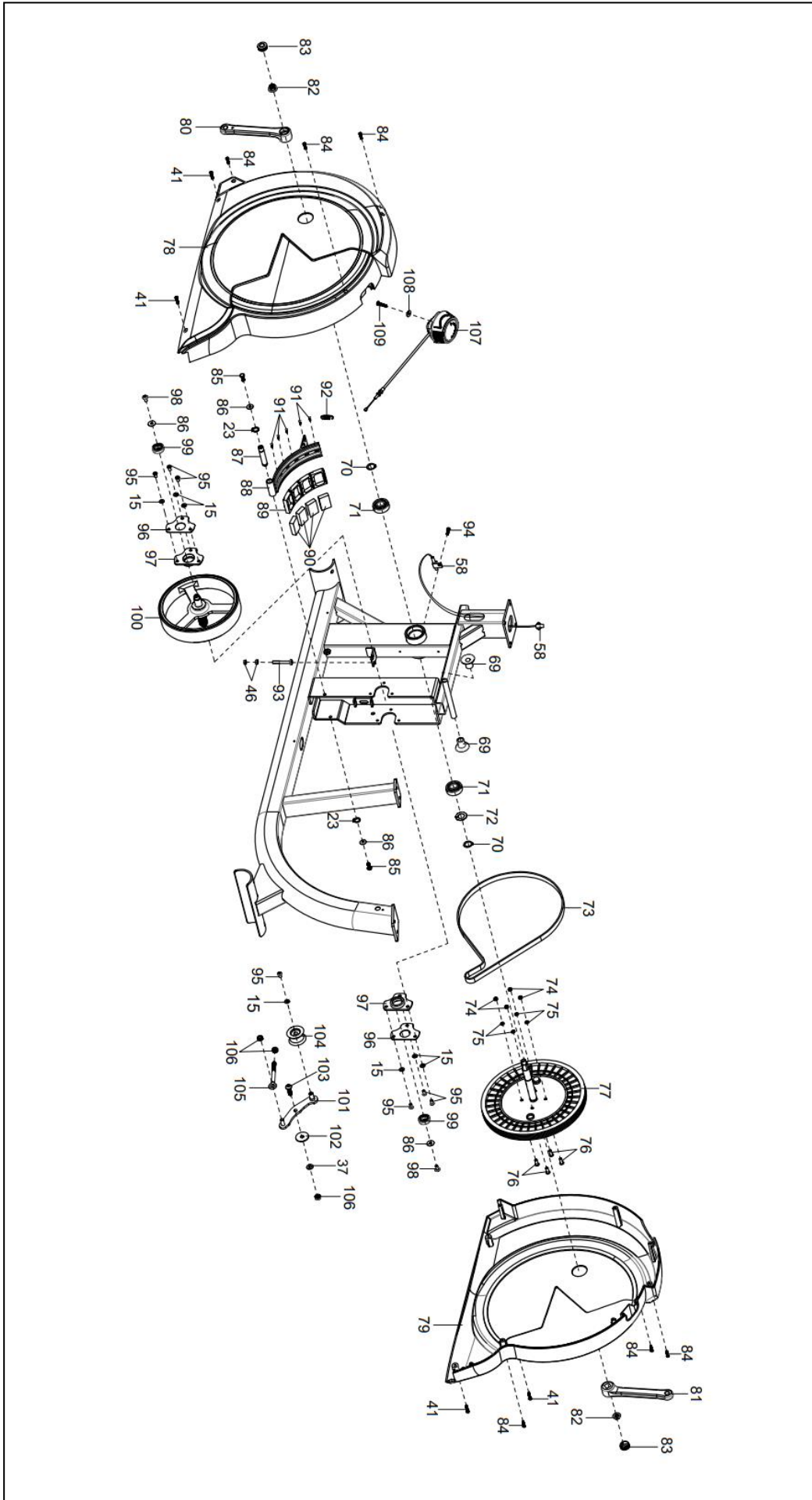
1. Σταματήστε την άσκηση για 4 λεπτά και η οθόνη θα εμφανίσει αυτόματα την θερμοκρασία δωματίου την ώρα και την ημερομηνία.

2. Αν η οθόνη δεν λειτουργεί φυσιολογικά, παρακαλούμε επανεγκαταστήστε τις μπαταρίες και ξαναπροσπαθήστε.
3. Προδιαγραφές Μπαταριών: 1.5V UM-3 ή AA (2τμχ).
4. Οι μπαταρίες πρέπει να αφαιρούνται από το μηχάνημα πριν από την απόρριψή του και να απορρίπτονται με τη σειρά τους με ασφάλεια.

ΑΝΑΛΥΤΙΚΟ ΣΧΕΔΙΑΓΡΑΜΜΑ 1



ΑΝΑΛΥΤΙΚΟ ΣΧΕΔΙΑΓΡΑΜΜΑ 2



ΕΠΙΛΥΣΗ ΠΡΟΒΛΗΜΑΤΩΝ

ΠΡΟΒΛΗΜΑ	ΕΠΙΛΥΣΗ
Δεν υπάρχει ένδειξη στην Κονσόλα.	<ol style="list-style-type: none">1. Αφαιρέστε την Κονσόλα και βεβαιωθείτε ότι το καλώδιο από την Κονσόλα είναι σωστά συνδεδεμένο με το καλώδιο που προέρχεται από τον Ορθοστάτη Κονσόλας.2. Ελέγξτε αν οι μπαταρίες είναι σωστά τοποθετημένες και τα ελατήρια των μπαταριών έχουν σωστή επαφή με τις μπαταρίες.3. Οι μπαταρίες της Κονσόλας δεν ανταποκρίνονται. Αντικαταστήστε τις.
Το καθιστό ποδήλατο ταλαντεύεται κατά την χρήση.	Στρίψτε τις Ροδέλες Ευθυγράμμισης στον Εμπρόσθιο και Πίσω Σταθεροποιητή όσο χρειάζεται για να ευθυγραμμίσετε το καθιστό ποδήλατο.
Το καθιστό ποδήλατο κάνει ένα περίεργο ήχο τριξίματος κατά την χρήση.	Κάποιες βίδες του ποδηλάτου μπορεί να έχουν χαλαρώσει. Παρακαλούμε ελέγξτε όλες τις βίδες και σφίξτε όσες έχουν τυχόν χαλαρώσει.

ΛΙΣΤΑ ΜΕΡΩΝ

No.	Description	Spec.	Qty
1	Main Frame		1
2	Front Stabilizer		1
3	Rear Stabilizer		1
4	Front Post		1
5	Front Handlebar		1
6	Rear Handlebar		1
7	Sliding Rail		1
8	Seat Adjusting Tube		1
9	Seat Support Bracket		1
10	Big Washer	Φ8*Φ16*1.5	4
11	Screw	M6*15	4
12	Seat		1
13	Backrest Cushion		1
14	Bolt	M6*40	4
15	Washer	Φ6*Φ12*1.0	11
16	Square End Cap	50*25	2
17	Bolt	M10*20	4
18	Spring Washer	Φ10	4
19	Washer	Φ18*Φ10*1.5	4
20	Bushing		2
21	Screw	ST4.2*6	4
22	Brake Fixing Plate		1
23	Shaft Snap Ring	Φ12*1.0	3
24	Limited Block		1
25	Shaft	Φ25*38	1
26	Connecting Axle		1
27	Screw	M8*12	1
28	Screw	M6*15	2
29	Bolt	M6*15	2
30	Brake Handle		1
31	Foam Grip	Φ24*Φ30*520	2
32	Handle Pulse		2

No.	Description	Spec.	Qty
33	Plug	Φ12.1	2
34	Screw	ST4.2*20	5
35	End Cap	Φ25	4
36	Bolt	M8*45	2
37	Washer	Φ8*Φ16*1.5	11
38	Cap Nut	M8	6
39	Bolt	M8*40	6
40	Spring washer	Φ8	6
41	Screw	ST4.2*20	8
42	Sliding Rail Cover		2
43	Sliding Rail Covers		1
44	Spring		1
45	Bolt	M6*35	1
46	Nut	M6	3
47	Flexible Wire	L=2100mm	1
48	Bolt	M8*70	4
49	Big Curve Washer	Φ8*Φ20*2.0	4
50	Left Rear End Cap		1
51	Right Rear End Cap		1
52	Adjusting Foot Pad	M10	2
53	Nut	M10	2
54	Left Front End Cap		1
55	Right Ront End Cap		1
56	Left Pedal		1
57	Right Pedal		1
58	Sensor Wire	L=550mm	1
59	Extension Sensor Wire	L=650mm	1
60	Extension Pulse Wire	L=650mm	1
61	Bolt	M8*15	4
62	Left Decorative Cover		1
63	Right Decorative Cover		1
64	Screw	M5*10	4

ΛΙΣΤΑ ΜΕΡΩΝ

No.	Description	Spec.	Qty
65	Computer		1
66	Bolt	M8*30	2
67	Clamp Cover		1
68	Foam Grip	Φ24*Φ30*360	2
69	Cover Limit Column		2
70	C-clip	Φ17*1	3
71	Bearing	6203ZZ	2
72	Wave Washer	Φ17*Φ21*0.3	2
73	Belt	PJ400	1
74	Nut	M6	4
75	Spring Washer	Φ6	4
76	Bolt	M6*15	4
77	Belt Pulley	Φ260	1
78	Left Belt Cover		1
79	Right Belt Cover		1
80	Left Crank		1
81	Right Crank		1
82	Nut	M10*1.25	2
83	Crank Cap		2
84	Screw	ST4.2*25	6
85	Bolt	M6*15	2
86	Washer	Φ6*Φ16*1.2	4
87	Magnetic Plate Axle		1

No.	Description	Spec.	Qty
88	Magnetic Bracket		1
89	Magnet Seat		1
90	Magnet	40*25*10	4
91	Screw	ST2.9*9	5
92	Spring	Φ15*50*Φ1.5	1
93	Bolt	M6*45	1
94	Screw	ST4.2*25	1
95	Bolt	M6*10	7
96	Bearing End Cover		2
97	Bearing Bracket		2
98	Screw	M6*12	2
99	Bearing	6001	2
100	Flywheel		1
101	Idler Wheel Shaft		1
102	PC Pad		1
103	Bolt	M8*20	1
104	Press Idler Wheel		1
105	Adjust Bolt	M8*85	1
106	Nut	M8	3
107	Tension Control Knob	L=1100mm	1
108	Washer	Φ5	1
109	Bolt	M5*15	1

ΕΓΓΥΗΣΗ

ΕΓΓΥΗΣΗ ΚΑΙ ΧΡΟΝΙΚΗ ΔΙΑΡΚΕΙΑ ΑΥΤΗΣ

Η ΜΕΚΜΑ Α.Ε. εγγυάται όλα τα μέρη του μηχανήματος, για μία χρονική περίοδο που αναφέρεται κατωτέρω, από την ημερομηνία αγοράς, όπως καθορίζεται από το παραστατικό πώλησης. Η ΜΕΚΜΑ Α.Ε.

αναλαμβάνει να επισκευάσει το μηχάνημα δωρεάν σε περίπτωση βλάβης που οφείλεται αποκλειστικά σε σφάλμα κατασκευής. Η εγγύηση καλύπτει το κόστος των ανταλλακτικών και την εργασία αποκατάστασης της βλάβης. Ο έλεγχος και η ρύθμιση του μηχανήματος βαρύνει τον πελάτη. Η ευθύνη της ΜΕΚΜΑ Α.Ε.

περιλαμβάνει νέα ή ανακατασκευασμένα μέρη, στην επιλογή της, και τεχνική υποστήριξη στην αντιπροσωπεία και στους εμπόρους της για τη συντήρηση του μηχανήματος. Εν τη απουσία ενός εμπόρου, της αντιπροσωπείας ή της παροχής υπηρεσιών επισκευής, αυτές οι εγγυήσεις θα αντιμετωπιστούν άμεσα από τη ΜΕΚΜΑ Α.Ε.. Η περίοδος εξουσιοδότησης ισχύει ως ακολούθως:

Η χρονική διάρκεια της ΕΓΓΥΗΣΗΣ για οικιακή χρήση είναι:

Πλαίσιο 2 έτη, Ηλεκτρονικά μέρη 2 έτη, Λοιπά μέρη 1 έτος.

ΟΡΟΙ ΕΓΓΥΗΣΗΣ

Η παρούσα εγγύηση ισχύει μόνο εφ' όσον:

1. Επιδειχθεί από τον αγοραστή η νόμιμη απόδειξη αγοράς του μηχανήματος (Τιμολόγιο, Δελτίο Αποστολής ή Δελτίο Λιανικής Πώλησης) που αναφέρει την ημερομηνία αγοράς, τον τύπο του μηχανήματος και τον αριθμό κατασκευής (serial number) αν υπάρχει. Η εγγύηση ισχύει μόνο για τον πρώτο αγοραστή και οπωσδήποτε αποκλείεται η μεταβίβαση της εγγύησης σε τρίτο.
2. Κατάλληλη χρήση του μηχανήματος σύμφωνα με τις οδηγίες που παρέχονται σε αυτό το εγχειρίδιο.
3. Κατάλληλη εγκατάσταση από μια εξουσιοδοτημένη επιχείρηση υπηρεσιών σύμφωνα με τις οδηγίες που παρέχονται στο μηχάνημα.
4. Η εταιρεία διατηρεί το δικαίωμα να καθορίζει αυτή και κατά την κρίση της, την αντικατάσταση ή την επισκευή των ανταλλακτικών, καθώς επίσης, τον τόπο, τον χρόνο και τον τρόπο επισκευής. Ρητώς αναφέρεται ότι αποκλείεται κάθε είδους απαίτηση για αποζημίωση, λόγω προσωρινής έλλειψης ανταλλακτικών και καθυστέρησης αποκατάστασης της βλάβης.
5. Οι ζημιές του μηχανήματος τελειώνουν κατά τη διάρκεια της μεταφοράς και της εγκατάστασης.

ΕΚΠΛΗΡΩΣΗ ΤΗΣ ΕΓΓΥΗΣΗΣ

Η επισκευή του μηχανήματος μπορεί να γίνει:

1. Στο τμήμα service της εταιρείας μας. Η μεταφορά του μηχανήματος από και προς το τμήμα επισκευών, γίνεται με ευθύνη και έξοδα του πελάτη, ο οποίος είναι υπεύθυνος για τη σωστή συσκευασία κατά τη μεταφορά στην αντιπροσωπεία. Η εταιρεία δεν ευθύνεται για τυχόν ζημιές κατά τη μεταφορά από τρίτο.
2. Με μετάβαση του τεχνικού της εταιρείας στο χώρο του πελάτη. Ο χρόνος μετάβασης και τα έξοδα κίνησης του τεχνικού βαρύνουν τον πελάτη και καθορίζονται από τον ισχύοντα τιμοκατάλογο επισκευών της εταιρείας μας.

ΕΞΑΙΡΕΣΕΙΣ ΤΗΣ ΕΓΓΥΗΣΗΣ

Η παρούσα εγγύηση δεν καλύπτει:

1. Πλαστικά ή ελαστικά μέρη (π.χ. προστατευτικά καλύμματα).
2. Επακόλουθες, παράλληλες ή τυχαίες ζημιές όπως ζημιές ιδιοκτησίας.
3. Αποζημίωση υπηρεσιών στον καταναλωτή για όσο χρόνο δεν λειτουργεί το μηχάνημα.

ΔΕΝ ΙΣΧΥΕΙ οπωσδήποτε η παρούσα εγγύηση, στις παρακάτω περιπτώσεις:

1. Όταν η βλάβη είναι αποτέλεσμα μετατροπών, κακής χρήσης, κακής συντήρησης.
2. Όταν το μηχάνημα ανοιχτεί ή επισκευαστεί από τρίτους.
3. Όταν η βλάβη προέρχεται από αμέλεια ή κακή συναρμολόγηση του χρήστη.
4. Όταν γενικώς δεν έχουν ακολουθηθεί οι οδηγίες χρήσης που αναγράφονται στο εγχειρίδιο.
5. Όταν η συσκευή χρησιμοποιείται σε γυμναστήρια, γυμναστικούς συλλόγους, studios, ή άλλη εμπορική ή επαγγελματική χρήση.

ΕΠΙΣΚΕΥΗ

Κρατήστε την απόδειξη αγοράς σας (ή αντίγραφο της). Αν η υπηρεσία επισκευής εκτελείται, είναι στο συμφέρον σας να λάβετε και να κρατάτε όλες τις αποδείξεις. Αυτή η γραπτή εγγύηση σας δίνει τα συγκεκριμένα νόμιμα δικαιώματα. Μπορείτε επίσης να έχετε άλλα δικαιώματα που ποικίλλουν από κράτος σε κράτος. Η υπηρεσία επισκευής κάτω από αυτήν την εγγύηση πρέπει να ληφθεί με την ακολουθία αυτών των βημάτων, σε εντολή:

1. Επικοινωνήστε με τον εξουσιοδοτημένο έμπορο.
2. Ελάτε σε επαφή με το τμήμα service (210) 2758228 της αντιπροσωπείας.

ΜΗ ΣΤΕΙΛΕΤΕ ΟΠΟΙΟΔΗΠΟΤΕ ΜΗΧΑΝΗΜΑ ΣΤΗΝ ΑΝΤΙΠΡΟΣΩΠΕΙΑ ΧΩΡΙΣ ΠΡΟΗΓΟΥΜΕΝΗ ΕΓΚΡΙΣΗ.

Όλα τα μηχανήματα που φθάνουν χωρίς έγκριση θα απορρίπτονται.

Για περισσότερες πληροφορίες, ή για να έρθει σε επαφή μαζί σας το τμήμα service, επικοινωνήστε στο:

ΜΕΚΜΑ Α.Ε.

Γρηγορίου Λαμπράκη 21 Λυκόβρυση Τ.Κ. 14123

Τηλέφωνο: (210) 2758228 – Fax (210)2774798

E-mail: service@mekma.gr

Τα χαρακτηριστικά γνωρίσματα ή οι προδιαγραφές προϊόντων όπως περιγράφονται ή επεξηγούνται υπόκεινται σε αλλαγή από τον κατασκευαστή χωρίς ειδοποίηση.

Προϊόν: Μαγνητικό Καθιστό Ποδήλατο **Pegasus "B10"**

Ημερομηνία αγοράς:.....

